

Pelastussuunnitelma

As Oy Mäntsälän Apponen

As Oy Mäntsälän Apponen

Kakarakuja 3

04600 Mäntsälä

Päiväys

13.3.2025

Pelastussuunnitelma

Suunnitelmapäivitykset

Päivämäärä	Tärkeimmät muutokset	Tekijä

Liitteet

Liite	Asiakirja
A	Riskiäviolomake
B	Perehtymislomake
C	Toimintaohjeet hätätilanteiden varalle

Sisällyshuettelo

1. Pelastussuunnitelma	4
2. Määräysperusteet.....	4
3. Suunnitelman sisältö	5
4. Kohteen yleistiedot ja kuvaus.....	6
4.1. Kohteen kuvaus.....	7
4.2. Ympäristön kuvaus	7
4.3. Toiminnankuvaus	7
5. Suojeltavat henkilöt	7
6. Turvallisuusorganisaatio	8
6.1. Kohteen turvallisuusorganisaatio ja sidosryhmät.....	8
6.2. Viranomaiset.....	9
6.3. Turvallisuusorganisaation toiminnankuvaus	9
7. Kohteen suojaustaso ja turvalaitteistot	10
7.1. Kohteen suojaustaso	10
7.2. Käyttölaitteet ja sulkukytkimet.....	10
8. Riskienhallinta	11
9. Perehdytys	11
10. Toimintaohjeet.....	11

1. Pelastussuunnitelma

Pelastussuunnitelma laaditaan kohteen ja sen asukkaiden ja käyttäjien päivittäisen toiminnan tueksi. Pelastussuunnitelmassa esitetään kohteeseen sekä siellä tapahtuvaan toimintaan liittyvät vaaratilanteet sekä niiden ennaltaehkäisykeinoja ja niihin varautuminen.

Pelastussuunnitelman tavoitteena on ennakoida ja estää henkilö-, omaisuus- ja ympäristövahinkojen syntyminen sekä antaa ohjeita, kuinka asukkaat ja käyttäjät pystyvät varautumaan sekä toimimaan turvallisesti ja oikein vaaratilanteen sattuessa.

Toimiva ja tehokas omatoiminen varautuminen vaaratilanteisiin edellyttää, että turvallisuuteen liittyvät asiat ovat osa jokapäiväistä toimintaa ja että turvallisuutta ylläpidetään ja kehitetään jatkuvasti.

Kohteen asukkaiden ja käyttäjien tulee perehtyä huolellisesti pelastussuunnitelmaan sekä annettuihin ohjeisiin ja toimia niiden mukaan sekä normaaliaikana että onnettomuuden sattuessa.

Alkuperäinen pelastussuunnitelma on laadittu yhteistyössä turvallisuuskonsultointiyritys Jensen Hughesin kanssa.

Jensen Hughes

Runeberginkatu 5 B
00100 Helsinki

Y-tunnus 1794277-4
www.jensenhughes.com/europe



2. Määräysperusteet

Kohteen pelastussuunnitelman laatimisvelvoite perustuu pelastuslakiin 379/2011 ja valtioneuvoston asetukseen pelastustoimesta 407/2011. Pelastussuunnitelma on laadittava:

- + asuinrakennuksiin, joissa on vähintään kolme asuinhuoneistoa.

Pelastussuunnitelman laatimisesta ja ylläpidosta vastaa kohteen haltija (taloyhtiö). Pelastussuunnitelma tulee pitää ajan tasalla (VnA 407/2011 2 §).

Pelastussuunnitelmassa on oltava selostus:

- + vaarojen ja riskien arvioinnin johtopäätelmistä;
- + rakennuksen ja toiminnassa käytettävien tilojen turvallisuusjärjestelyistä;
- + henkilöille annettavista ohjeista onnettomuuksien ehkäisemiseksi sekä onnettomuus- ja vaaratilanteissa toimimiseksi;
- + mahdollisista muista kohteen omatoimiseen varautumiseen liittyvistä toimenpiteistä.

Pelastuslaki edellyttää, että rakennuksen omistajan ja haltijan sekä toiminnanharjoittajan on osaltaan huolehdittava siitä, että rakennus, rakennelma ja sen ympäristö pidetään sellaisessa kunnossa, että sen käyttö on turvallista, tulipalon syttymis- ja leviämiskäsit ovat vähäiset, rakennuksesta poistuminen ja pelastaminen on mahdollista sekä pelastustoiminta on onnettomuustilanteessa mahdollista pelastushenkilöstön turvallisuus huomioiden.

- + Pelastussuunnitelman laatimisvelvoite sekä omatoimisen varautumisen velvoite koskee kohteen haltijaa toimijana, mutta pelastuslaki asettaa velvoitteita myös yksittäiselle henkilölle. Pelastuslain mukaan jokaista koskee yleinen toimintavelvollisuus, huolellisuusvelvollisuus sekä velvollisuus varovaisuuteen tulen käsittelyssä.
- + Toisin sanoen jokaisella henkilöllä on velvollisuus noudattaa yleistä huolellisuutta ja varovaisuutta tulen ja vaarallisten aineiden käsittelyssä, oltava huolellinen tulipalojen ja muiden onnettomuuksien välttämiseksi sekä vaaratilanteen kohdatessaan varoittaa vaarasta muita, tehdä hätäilmoitus ja ryhtyä kykyjensä mukaan pelastustoimenpiteisiin.

Viranomaiset valvovat turvallisuusjärjestelyiden toteutumista tarkastuksilla sekä antamalla asiaan liittyvää neuvontaa, opastusta sekä määräyksiä. Pelastussuunnitteluun liittyvää neuvontaa antaa ensisijaisesti paikallinen pelastusviranomainen.

3. Suunnitelman sisältö

Kohteen pelastussuunnitelma koostuu yleisosasta (tämä dokumentti) sekä siinä mainituista liitteistä. Pelastussuunnitelmaan liittyvä liitteet on esitetty tämän dokumentin alussa sivulla 2.

Pelastussuunnitelmassa kuvataan:

- + suunnitelman kohde sekä lyhyt toiminnankuvaus;
- + toiminnan vastuuhenkilöt ja roolit;
- + suunnitelman sisällön käytäntöön vienti, koulutus ja opastus;
- + kohteessa tunnistetut riskit ja onnettomuuden vaaraa aiheuttavat tekijät;
- + toimintaohjeet tunnistettuja onnettomuus-, vaara- ja vahinkotilanteita varten sisältäen kaluston, henkilökohtaisen suojautumisen ja sidosryhmäyhteistyön;
- + ennaltaehkäisevä toiminta;
- + kohteen poistumis- ja suojautumismahdollisuudet.

Ajantasainen pelastussuunnitelma tulee olla kohteen asukkaiden sekä käyttäjien saatavilla.

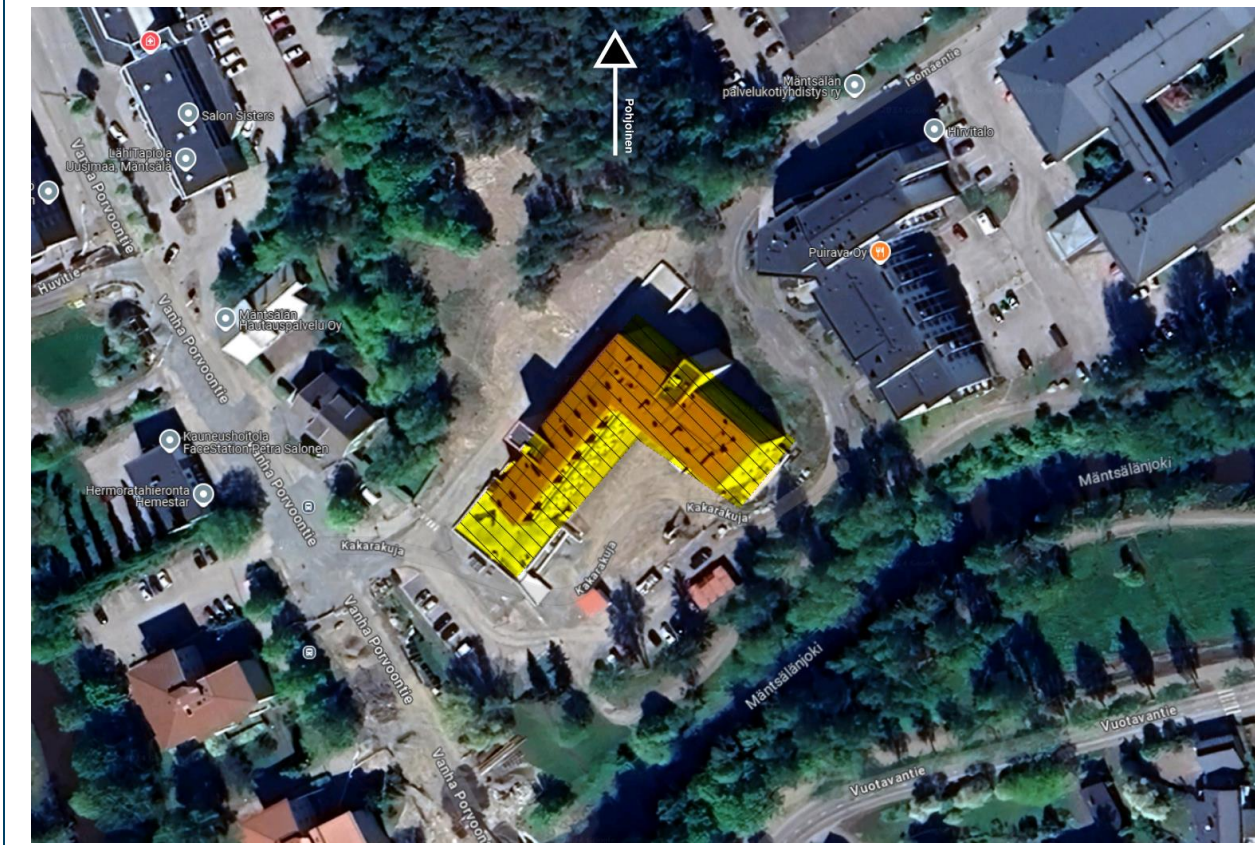
Suunnitelmapäivitykset kirjataan ylös suunnitelman alussa olevaan taulukkoon sivulla 2.

4. Kohteen yleistiedot ja kuvaus

Tämä pelastussuunnitelma käsittelee kohdetta **As Oy Mäntsälän Apponen**.

Kohteen tietoja			
Kohteen nimi	As Oy Mäntsälän Apponen		
Osoite	Kakarakuja 3 04600 Mäntsälä		
Paikkakunta	Mäntsälä	Paloluokka	P1
Kaupunginosa	407	Pääkäyttötarkoitus	Asuinrakennus
Kortteli	11	Asuinhuoneistojen määrä	71
Tontti	4	Maksimihenkilömäärä	n. 70
Kiinteistötunnus	504-407-11-1562	Kerrosluvu	4 maanpäällistä kerrosta 1 maanalainen kerros (kellari)

Kohteen sijoittuminen ympäristöön



4.1. Kohteen kuvaus

As Oy Mäntsälän Apponen on Mäntsälän keskustan alueella sijaitseva asuinkerrostalorakennus. Rakennus on entinen kenkätehdaskiinteistö, joka on muutettu asuinkäyttöön vuonna 2022.

Kokonaisuus koostuu neljässä kerroksessa olevista asuintiloista, yhteiskäyttötiloista sekä päärakennusmassan sivussa olevista maanalaisista irtaimistovarastotiloista sekä kahdessa tasossa olevasta pysäköintitilasta ja pihakannesta.

4.2. Ympäristön kuvaus

Kohteen läheisyydessä on asuinrakennuksia sekä metsäaluetta. Kiinteistön kaakkoispuolella kulkee Mäntsälänjoki. Pääasiallinen kulkuyhteys kohteeseen on Vanhalta Porvoontieltä. Tontin reunassa kulkee läpiajettava Kakarakuja.

4.3. Toiminnankuvaus

Kohteessa tapahtuva toiminta vastaa tavanomaista asuintoimintaa.

5. Suojeltavat henkilöt

Tämän pelastussuunnitelman sisällössä tulee ottaa huomioon kohteen asukkaat sekä käyttäjät.

Kohteessa on 71 asuinhuoneistoa ja huoneistojen koot vaihtelevat 23...75 m² välillä. Kohteen arvioitu vakituinen henkilömäärä vaihtelee 50-100 hengen välillä.

6. Turvallisuusorganisaatio

6.1. Kohteen turvallisuusorganisaatio ja sidosryhmät

Tehtävä / vastuualue	Henkilö / taho	Puhelinnumero	Sähköposti
Rakennuksen haltija	<i>Taloyhtiö</i>		
Isännöitsijä	ei valittu -> <i>taloyhtiön hallitus</i>		
Kiinteistönhuolto	TR-Kiinteistöhuolto Oy	040 501 0335	toimisto@tr-kiinteistohuolto.fi
Vartiointiliike	Securitas		
Taloyhtiön hallitus			
Puheenjohtaja			
Jäsen (varapuheenjohtaja)			
Jäsen	Jari Laine	050 5992 299	jari.laine@nuorisosaatio.fi
Jäsen			
Jäsen			
Päivystys- ja sidosryhmäyhteydet			
Kiinteistönhuolto	TR-Kiinteistöhuolto Oy		
Siivous	TR-Kiinteistöhuolto Oy		
Ovien avaus	TR-Kiinteistöhuolto Oy		
Vesilaitos	Nivos		
Sähkölaitos	Nivos		
Jätehuolto	Kiertokapula Oy		
Vakuutusyhtiö	Fennia		

6.2. Viranomaiset

Mikäli avun tarve on välitön, otetaan aina yhteys yleiseen hätänumeroon **112**.

Viranomaisen alueella		Yhteystiedot
Yleinen hätänumero	Hätätilanteessa kaikki viranomaiset	Puhelinnumero 112
Pelastuslaitos	Keski-Uudenmaan pelastuslaitos	Tilannekeskus (asiakaspalvelu) 24/7: 09 41 9140 / tilannekeskus@vakehyva.fi Verkkosivut: https://pelastustoimi.fi/keski-uusimaa
Poliisi	Itä-Uudenmaan poliisilaitos	Vaihde: 0295 430 291 Valtakunnallinen neuvonta ja ajanvaraus: 0295 419 800 Verkkosivut: https://poliisi.fi/ita-uudenmaan-poliisilaitos
Terveydenhuolto	Keski-Uudenmaan hyvinvointialue KEUSOTE	Päivystysapu: 116 117 (24 h, soita aina ennen päivystykseen menoa) Puhelinvaihte: 019 711 0000 (ma-pe klo 8-16) Verkkosivut: https://www.keusote.fi/
Myrkytystietokeskus	Myrkytystietokeskus neuvoo puhelimitse ihmisten äkillisiin myrkytyksiin, niiden ehkäisyyn ja hoitoon liittyvissä asioissa.	Neuvonta (24 h): 0800 147 111 tai 09 471 977 Verkkosivut: https://www.hus.fi/potilaalle/sairaalat-ja-toimipisteet/myrkytystietokeskus

6.3. Turvallisuusorganisaation toiminnankuvaus

Turvallisuusorganisaation tehtävänä on ylläpitää ja kehittää kohteen turvallisuutta sekä huolehtia onnettomuus- ja vahinkotilanteiden ennaltaehkäisystä. Turvallisuusorganisaatiossa jokaisella on oma tehtävänsä, josta he vastaavat nimettyjen vastuualueiden mukaisesti. Turvallisuusorganisaatio toimii yhteistyössä kohteen asukkaiden ja käyttäjien kanssa.

Taloyhtiön hallituksen ja isännöitsijän velvollisuutena on varmistaa, että kohteen turvallisuusjärjestelyt ovat määräysten mukaiset.

Jokaisella on velvollisuus reagoida havaitsemiinsa turvallisuuspuutteisiin ja epäkohtiin. Havaituista riskeistä tulee ilmoittaa taloyhtiölle tai isännöitsijälle. Välittömän onnettomuusriskin ollessa kyseessä tulee ryhtyä välittömiin toimenpiteisiin onnettomuuden ja henkilövahinkojen välttämiseksi.

7. Kohteen suojaustaso ja turvalaitteistot

Kohteen palo- ja poistumisturvallisuusratkaisut ovat asuinrakennuskohteelle tyypillisiä.

Kohteen turvallisuuteen ja suojaustasoon liittyviä ratkaisuja on esitetty tarkemmin kohteen paloturvallisuussuunnitelmassa sekä muissa suunnitteluasiakirjoissa.

7.1. Kohteen suojaustaso

Alla on esitetty lyhyt kuvaus kohteen palo- ja pelastusturvallisuuteen liittyvistä laitteistoista ja järjestelyistä. Yksityiskohtaiset tiedot järjestelmien laajuudesta ja toiminnasta on esitetty laitteistojen suunnitelmissa.

Kuvaus kohteen turvajärjestelyistä	
Poistuminen	Omatoimisesti osastoitujen uloskäytäväporrashuoneiden kautta. Varatiet asuinhuoneistoista on järjestetty pelastuslaitoksen nostokalustolla parvekkeiden kautta.
Kokoontumispaikka	Rakennuksen parkkipaikalla.
Alkusammutuskalusto	Käsisammuttimia on sijoitettuna kerroskäytävälle, teknisiin tiloihin, irtaimistovarastoihin sekä saunatiloihin.
Palovaroittimet	Asuinhuoneistot on varustettu sähköverkkoon kytketyillä akku- tai paristovarmennetuilla palovaroittimilla.
Savunpoisto	Rakennuksen savunpoisto on pääosin painovoimainen. 2- ja 3-kerrosten sivukäytävien savunpoisto on koneellinen. Uloskäytäväporrashuoneen savunpoisto on kaukolaukaistavan savunpoistoluukun kautta. Muilta osin tilojen savunpoisto ja korvausilma on käsin avattavien ovien ja ikkunoiden kautta. Savunpoiston ohjauskeskukset sijaitsevat palvelemissa porrashuoneiden sisääntulotasolla. Irtaimistovarastotilan savutuuletus on mahdollista hätäpoistumislukun kautta.
Turvavalaistus	
Väestönsuoja	Väestönsuoja sijaitsee rakennuksen -1-kerroksen tasolla. Väestönsuoja on normaalioloissa irtaimistovarastokäytössä.
Pääsy vesikatolle	Kulku vesikatolle on ulkotikkaiden kautta tai kerroskäytävällä olevan kattoluukun kautta.

7.2. Käyttölaitteet ja sulkukytkimet

Käyttölaitteiden ja sulkukytkimien sijainnit.

Laitteisto	Sijainti
Savunpoisto	Porrashuoneiden sisääntulotasot
Ilmanvaihdon hätäpysäytys	Porrashuoneiden sisääntulotasot
Veden pääsulku	Lämmönjakeluhuone
Asuntokohtainen veden sulku	Jakotukit huoneistoissa
Sähköpääkytkin	Sähköpääkeskus
Asuntokohtainen sähkökytkin	Huoneistokohtainen sähkökeskus

8. Riskienhallinta

Pelastussuunnitelman sisältö perustuu kohdekohtaiseen riskiarvioon. Turvallisuuden ylläpidon vuoksi on tärkeää tunnistaa kohteen riskit ja niiden seuraukset. Kohteen tunnistettuja riskejä, niiden seurauksia ja ehkäisykeinoja on esitetty erillisessä riskiarviolomakkeessa, joka on tämän asiakirjan liitteenä (**liite A**).

9. Perehdytys

Asukkaiden ja käyttäjien velvollisuutena on perehtyä pelastussuunnitelman sisältöön ja sen liitteenä oleviin toimintaohjeisiin. Isännöitsijä/taloyhtiön hallitus antaa tarvittaessa ohjeistusta ja perehdytystä pelastussuunnitelman sisältöön liittyen.

Perehtyminen kuitataan asiankirjan liitteenä olevaan taulukkoon (**liite B**).

Pelastussuunnitelma on saatavilla rakennuksen sähköisessä järjestelmässä sekä pyydettyessä.

Pelastussuunnitelman päivityksistä tiedotetaan asukkaita, jotta he voivat perehtyä päivitettyihin tietoihin.

Tiedottamiskanavana käytetään ilmoitustauluja, asukaskirjeitä, sähköpostia sekä isännöitsijän intraa.

Tiedotusvastuu taloyhtiön asioista ulkopuolisille on ensisijaisesti taloyhtiön hallituksella.

10. Toimintaohjeet

Toimintaohjeita, ennaltaehkäisykeinoja sekä suosituksia on esitetty pelastussuunnitelman toimintaohjeet-liitteessä (**liite C**).